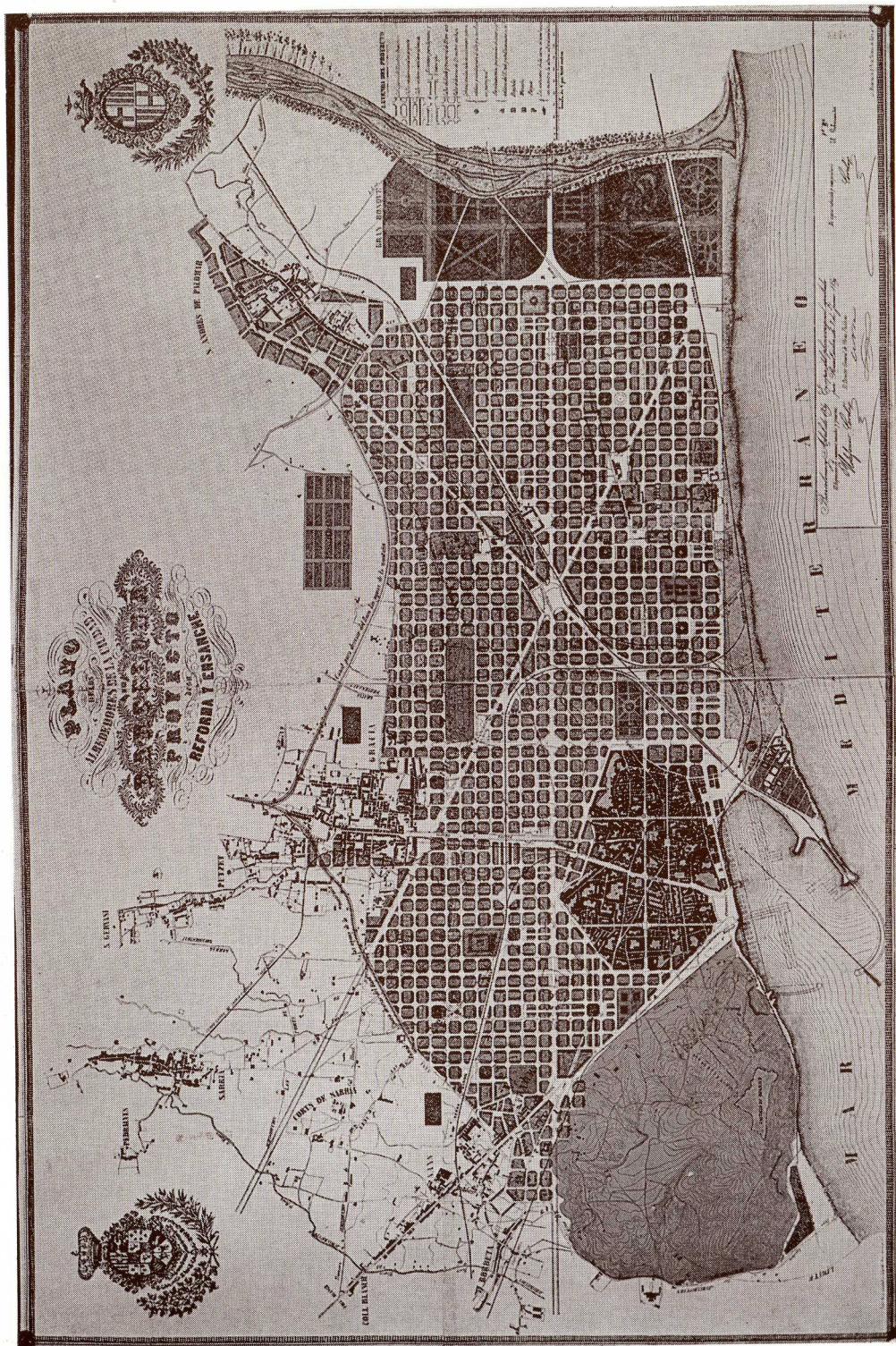
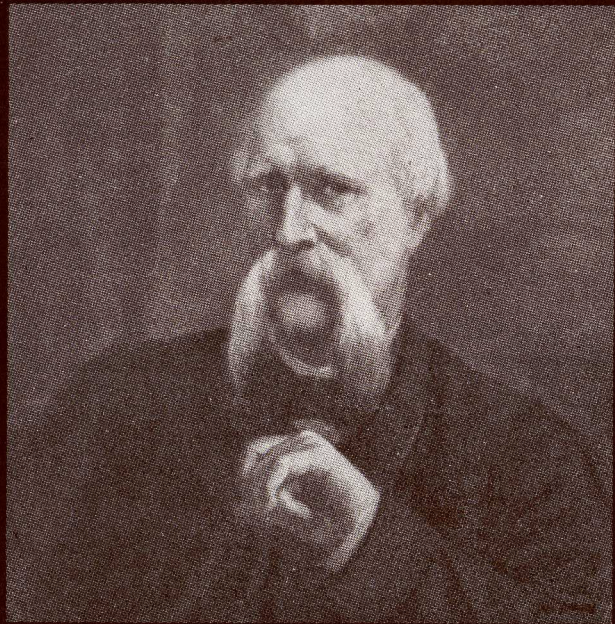


Ildefonso Cerdà



Ildefons Cerdà o el Racionalisme i la dedicació a una idea

Tots sabem qui és en Cerdà, tots coneixem que va ser l'autor del plànol que configura l'Eixampla de Barcelona i que és fill de Centelles, però voldria ampliar en aquest article, dins els marges que em permet la seva extensió, la importància de la seva personalitat en el món actual i donar a conèixer més dades del que va ser la seva vida, la seva manera de pensar i en què va consistir la seva obra.

La història del món ens demostra que hi ha certs moments que són favorables a l'aparició de personalitats que tenen una incidència important en l'evolució d'aspectes concrets de la humanitat. Així en el segle XV es van produir unes coordenades polítiques, socials i culturals que facilitaren el naixement d'una nova època, «El Renaixement», que com indica la seva paraula era com un despertar després de segles de dubtes, fosc i inseguretats com varen ser les èpoques medievals.

Durant el Renaixement aparegueren una sèrie d'homes universals, els Miquel Àngel, Rafael, Leonardo, Galilei i tants d'altres, que reunien en una mateixa persona grans coneixements artístics, matemàtics, físics i socials amb una racionalitat de pensament, de mètodes i de sistemes evidents.

Tres segles després es va produir en el món un fenomen de la mateixa importància i de major extensió: la revolució industrial, com a conseqüència dels avançaments aconseguits en els mitjans de producció, descobriments de gran importància com la màquina de vapor, els sistemes de tractament del ferro per a aconseguir acer com els Bessemer i altres invents que motivaren un augment de producció i com a conseqüència, l'ascensió d'una nova classe social, la burgesia i l'augment de la població de les ciutats.

Aquesta revolució, però, va necessitar d'un nou tipus d'home que van néixer i van créixer amb ella i que al mateix

temps la van fer possible. Un d'aquests homes va ser l'enginyer i és ací on vull situar en Cerdà, com un home que va captar, ja el portava a dins, l'esperit de la seva època però que no es va limitar a una missió restringida al seu camp professional sinó que va assumir les responsabilitats que la seva posició li demanava, arribant a ocupar llocs d'importància política i social com més endavant veurem.

Vull indicar però, que la importància de la seva obra, i per tant de la seva persona, no va començar a ésser reconeguda fins molts anys després de la seva mort, circumstància deguda a les fortes polèmiques que en contra seu es van produir com a conseqüència de l'aprovació per reial decret de la seva obra principal, el plànol de l'Eixampla de Barcelona, i del coneixement que es tenia de la seva persona, a la qual es titllava de representant del govern de Madrid, recolzat pel fet de ser enginyer militar. Homes de la vàlua de Puig i Cadafalch el menysprearen sense arribar a analitzar les seves idees.

L'Ildefons Cerdà i Suñer, va néixer al mas «El Cerdà» el dia 23 de desembre de 1815 i fou batejat a l'església parroquial de Santa Coloma de Centelles el dia de Nadal del mateix any. Era el quart de sis germans: Josep, Ramon, Maria, Ildefons, Miquel i Fèlix, i pertanyia a una família ben acomodada de la plana i molt arrelada a la propietat de la terra, que conreava des del segle XV, fins que el mateix Cerdà en quedar com hereu, per la prematura mort dels seus germans grans, va deixar aquesta llarga tradició per les despeses que al llarg dels anys li varen representar les seves preocupacions urbanístiques; tant és així, que els seus descendents, l'any 1890, arruïnats i sense esperança, varen vendre el seu patrimoni als ducs de Solferino i avui, es troben escampats a Gran Bretanya, Austràlia i Argentina.

Al principi les investigacions dels estudiosos sobre la seva biografia varen ésser difícils per la manca de dades. Citarem la intervenció de l'Albert Mas i Vilalta, aleshores ponent de cultura de l'Ajuntament de Centelles, com l'home que en els

moments d'incertesa va facilitar les primeres dades biogràfiques que permeteren la posterior investigació.

El fet és que en créixer en un ambient segur i no essent destinat a portar la direcció del patrimoni familiar, ja que era el quart dels germans, va haver de cercar altres sortides a la seva situació personal i aquestes s'enfocaven cap a l'església i les professions liberals. Va fer estudis de llatí i filosofia al seminari de Vic.

En un moment determinat, se'n desconeixen els motius, abandonà aquests estudis i es traslladà a Barcelona per realitzar estudis de matemàtiques i arquitectura, encara que no arribà a aconseguir-hi el títol. En aquells moments s'obrí l'Escola d'Enginyers de Camins a Madrid, on va aconseguir el títol l'any 1841. Durant aquesta època d'estudis patí preocupacions econòmiques com es demostra a diverses cartes familiars que s'han conservat, on reclama l'ajut dels pares. Això fa pensar que les seves decisions de canvi d'estudis no varen ser preses amb la conformitat de la seva família i que es poguessin produir divergències que alteressin el seu règim econòmic, però també demostra l'exigència d'un esperit inquiet per al qual el món de la seva infància esdevenia petit i volia cercar nous horitzons que satisfessin la seva trajectòria individual.

Potser el va influir la clara orientació liberal i progressista que tenia l'Escola d'Enginyers de Madrid, que tot just es tornà a obrir després d'un canvi de govern que li fou favorable. És clar que ja d'estudiant a Barcelona mostrà una clara inclinació per al progressisme, i l'Escola d'Enginyers de Camins representava la combinació d'unes ensenyances basades en la racionalitat com a fonament del progrés, amb unes idees polítiques també avançades; era la màxima expressió de l'enginyer com a l'home del futur.

En aconseguir el títol d'Enginyer el 1841, obtingué la independència econòmica i automàticament entrà al cos d'Enginyers de l'Estat amb el qual es traslladà a treballar a Terol, Saragossa, València,

Barcelona i Girona. També es va allistar a la Milícia Nacional, i obtingué el grau de tinent d'un batalló de granaders.

De fet, durant aquesta època, va ésser quan va madurar la seva vocació cap a la idea de la urbanització i en la nota introductòria de la «Teoria General de la Urbanització» reconeix que va decidir consagrar a aquesta idea tot el temps lliure que la seva situació d'enginyer al servei del Govern li permetés, si bé la magnitud de la seva obra i la passió pel tema determinarien una ràpida inversió de prioritats fins a posar en primer lloc les seves preocupacions urbanístiques.

L'any 1848 decidí demanar la baixa del cos d'enginyers de l'Estat per a dedicar-se plenament a l'estudi de la idea urbanitzadora.

La circumstància de la mort prematura del seu germà Josep, el seu pare Ildefons morí l'any 1844, i la mort en estranyes circumstàncies del seu germà Ramon li proporcionaren la disponibilitat del patrimoni familiar, ocasió que va aprofitar per escometre la seva carrera pública que en dos anys el portaria al Congrés de Diputats.

Aquest germà gran de l'Ildefons va tenir una llarga amistat amb el filòsof de Vic, autor de «El Criteri», en Jaume Balmes, el qual tingué una relació intensa amb la família Cerdà. Si bé no és provat que tingués massa influència directa sobre Ildefons, sí que es pot trobar una coincidència de parers en el seu pensament sobre l'enderroc de les muralles de Barcelona i la dependència entre l'apogeu de Barcelona i el destí de Catalunya. Però en Cerdà estava més encaixat en l'òptica dels reformadors socials i socialistes utòpics que eixiren com a reacció a les males condicions que va produir el ràpid desenvolupament industrial per a la classe obrera de les ciutats.

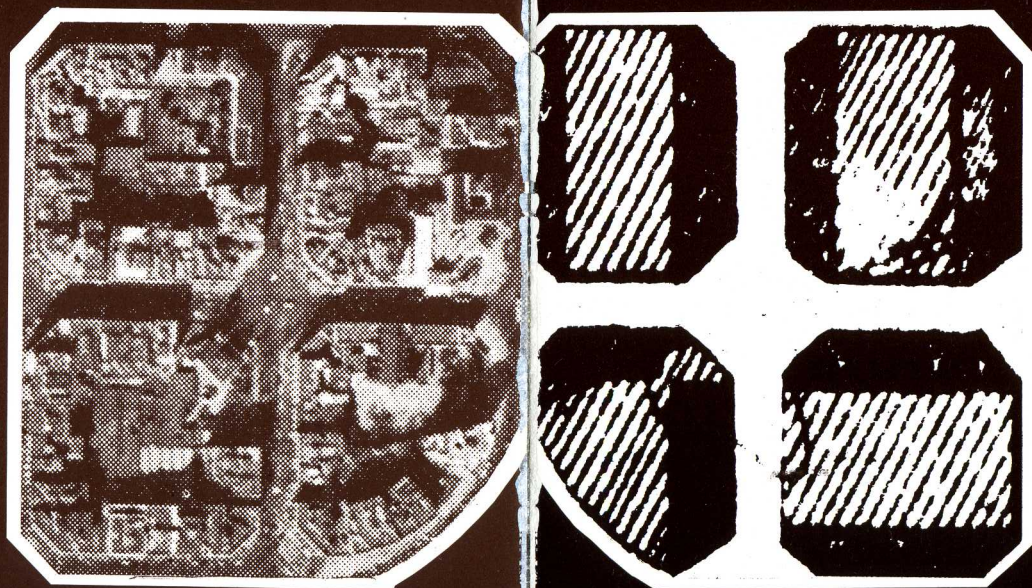
Amb en Cerdà es reuneixen dues condicions que eren importants: una indiscutible sensibilitat envers els processos tècnics i uns fermes ideals de reforma social. La segona característica li proporciona els objectius i la primera la convicció dels

mètodes de treball necessaris per a aconseguir aquests objectius, i potser és aquesta síntesi entre procediments racionals i objectius socials i humans el que afavorí i, en certa forma, resolgué la polèmica existent entre les posicions enfrontades d'enginyers i arquitectes, polèmica que també és al fons de les dificultats experimentades després de l'aprovació del plànol de l'Eixampla.

Un altre dels motius que impulsaren en Cerdà a abandonar la seva carrera va ésser el seu maridatge amb Clotilde Bosch i Carbonell, maridatge que sembla ser que va fracassar fins al punt de produir-se una ruptura l'any 1862. Ella procedia d'un mitjà burgès elevat i era una dona de gran bellesa segons es desprèn del bust que tenen els seus descendents a Austràlia, però les coses no anaren bé i finalment es va produir la ruptura davant dels dubtes de legitimitat de la darrera de les seves filles, a més ja estava totalment abocat a la tasca política i social dels seus projectes i no és massa segur que pogués atendre les obligacions familiars.

Mentrestant la situació a la Barcelona amurallada s'havia fet insostenible fins a tal punt, que tothom estava d'acord en l'enderrocament de les muralles. El creixement que experimentà la ciutat amb la revolució industrial era totalment impossible d'absorbir a l'interior de les muralles, i les condicions de vida eren molt degradades i pot ser que tinguessin tanta influència en els cèlebres «aldarulls» que es produïren aquells anys com les pròpies contradiccions de l'accelerat desenvolupament industrial.

En Cerdà degut a la seva posició política com a component de la Milícia Nacional, de la qual va ésser comandant de batalló de «zapadores», va arribar l'any 1845 a l'Ajuntament de Barcelona en qualitat de sindic i a partir d'aquí endegà una tasca política paral·lela a les seves preocupacions urbanístiques i que ja havia començat com a diputat a Corts per Barcelona l'any 1850, però voldria esmentar un petit paràgraf del seu discurs a les Corts l'any 1851 que mostra quelcom que,



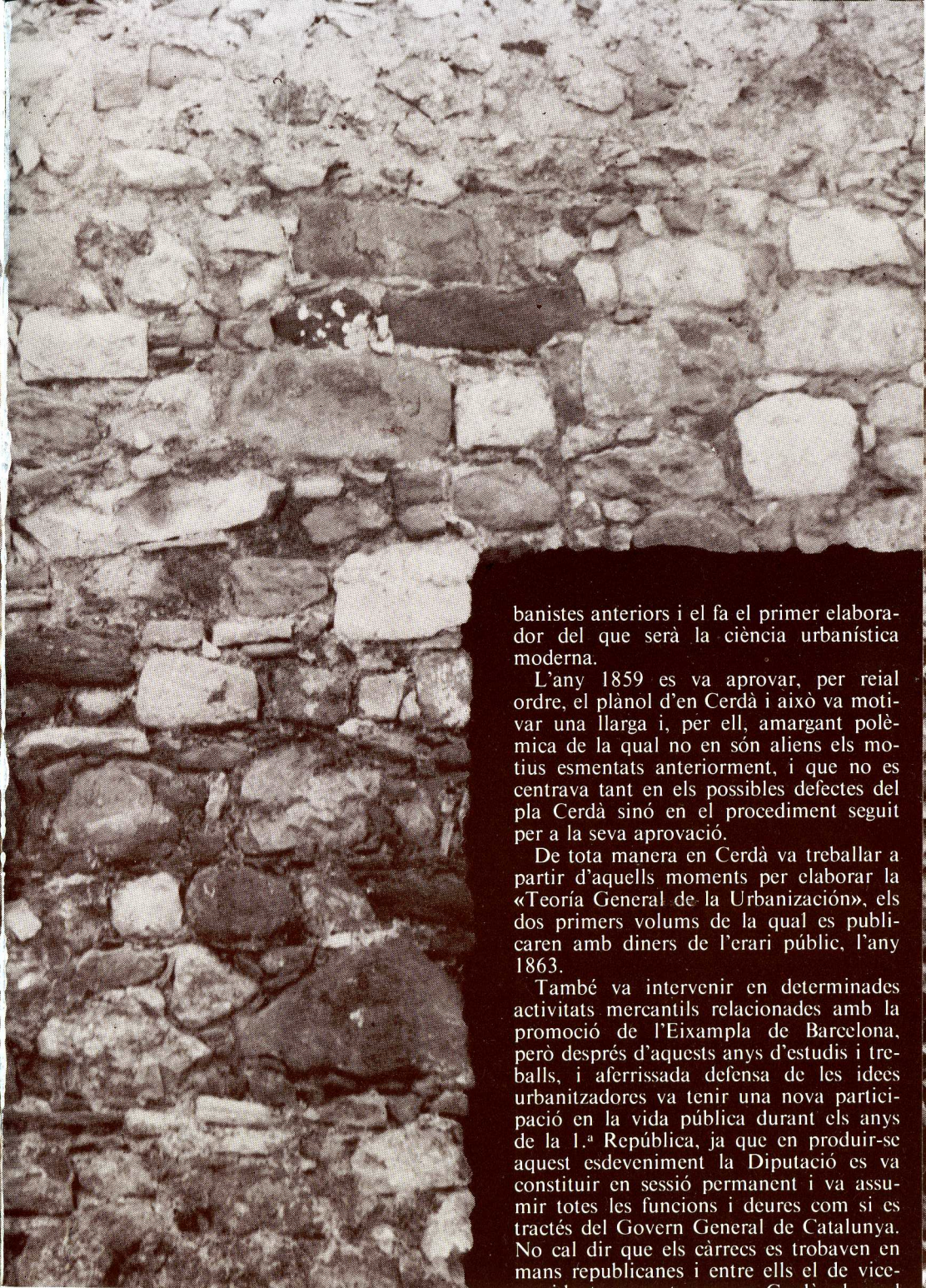
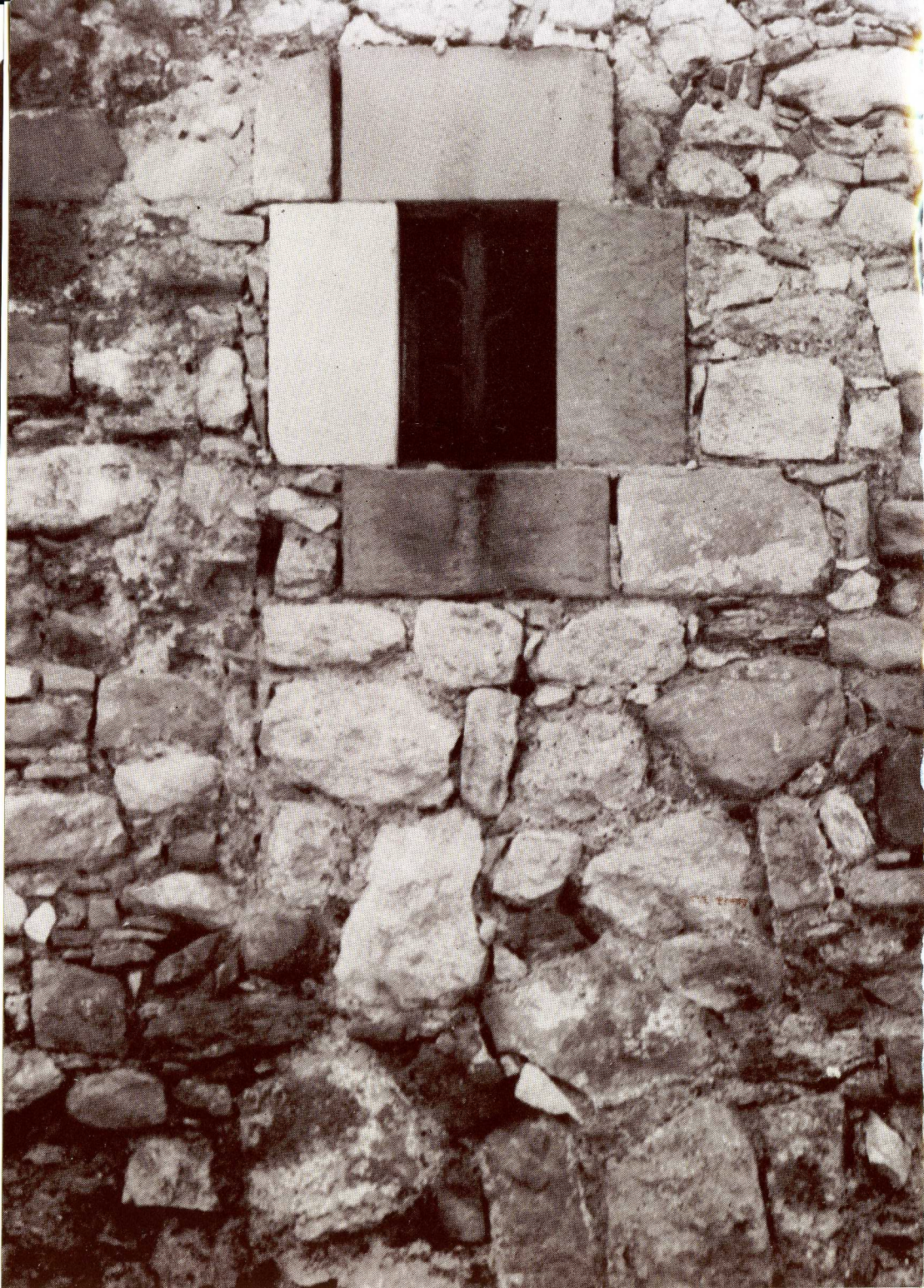
independentment de la seva afiliació política, és important per captar la seva personalitat eminentment racionalista «...el bien general, cada partido lo interpreta a su manera y casi todos lo hacen derivar directamente de la política, cuando en mi concepto no tiene con ella una relación de absoluta dependencia.

Y digo esto señores, porque bajo todas las instituciones políticas, y bajo todos los gobiernos, vemos pueblos felices y pueblos desgraciados, según sea bien o mal entendido el sistema de administración.

Para mi, las mejoras morales y materiales tomadas en su más alta acepción pueden y deben considerarse como las fuentes de la felicidad y la riqueza pública. Sin ellos vienen a caer en descrédito todas las instituciones: sin ellas se hacen imposibles todos los sistemas de gobierno...»

Amb tot això i la coincidència amb el bienni liberal es produïren les circumstàncies favorables a l'enderroc de les muralles, ja que l'Estat va acceptar d'assumir el seu cost i es va encarregar la confecció del plànol topogràfic dels voltants de la ciutat a en Cerdà que l'executà en menys d'un any, amb la col·laboració de 75 homes. En aquesta època i degut a les seves connexions amb la Milícia Nacional i els dirigents de les associacions obreres va ésser nomenat representant de la comissió mixta per anar a Madrid a resoldre diversos assumptes polítics, i, tingué informació molt important per a l'execució del seu plànol i al mateix temps i a partir d'aquestes circumstàncies és quan elabora la seva «Monografia estadística de la Clase Obrera a Barcelona en 1956».

Com s'observarà després en la seva «Teoria General de l'Urbanització aplicada a l'Eixampla de Barcelona», tota la seva obra es planteja com una teoria aplicada a casos concrets, la qual cosa demostra el seu realisme de tècnic que toca de peus a terra. Els seus estudis es fonamenten en una anàlisi exhaustiva de les característiques del cos a estudiar, característiques topogràfiques, econòmiques, socials, i després li aplica un model de solució. Això és el que el distingeix de tots els ur-

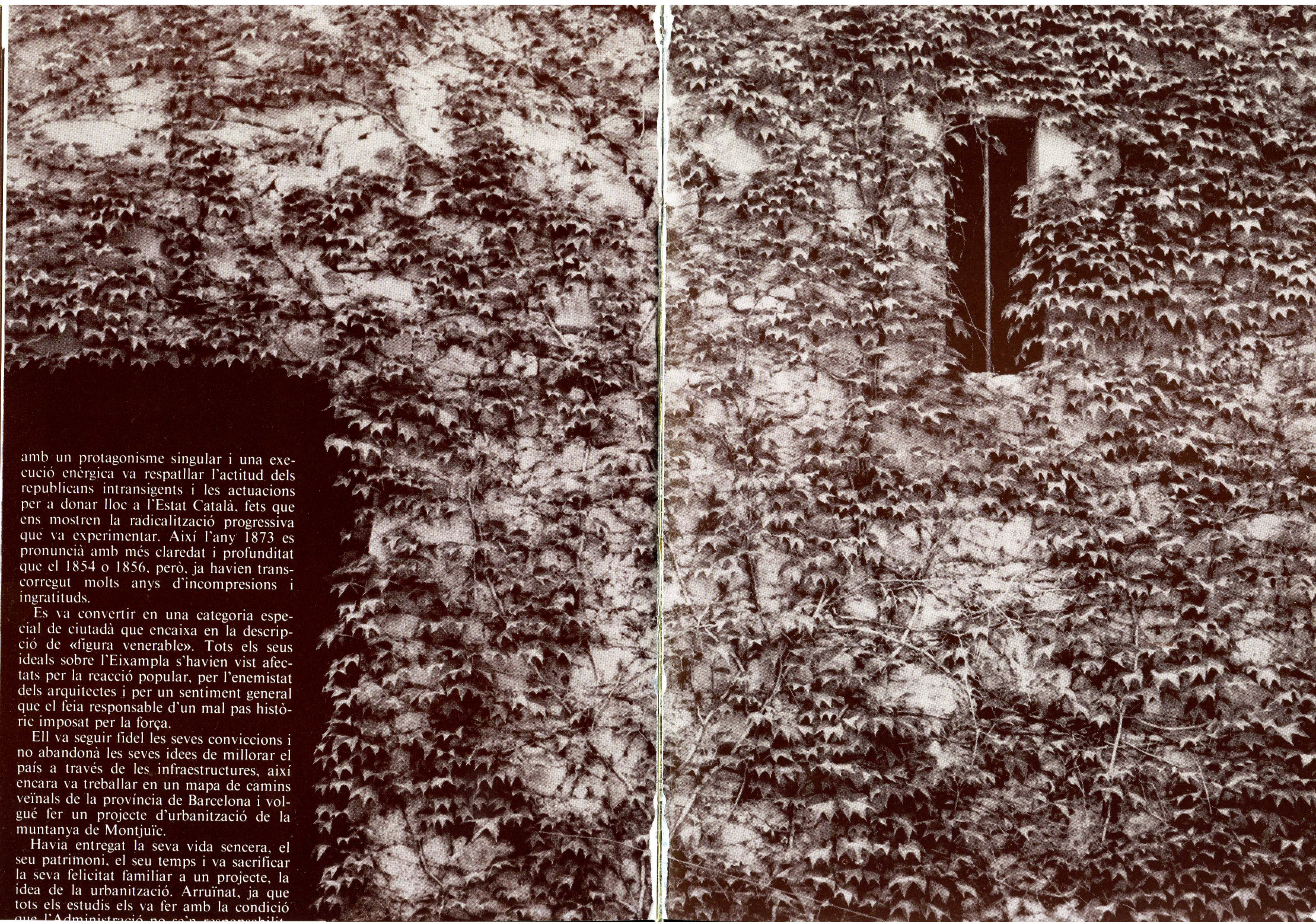


banistes anteriors i el fa el primer elaborador del que serà la ciència urbanística moderna.

L'any 1859 es va aprovar, per real ordre, el plànol d'en Cerdà i això va motivar una llarga i, per ell, amargant polèmica de la qual no en són aliens els motius esmentats anteriorment, i que no es centrava tant en els possibles defectes del pla Cerdà sinó en el procediment seguit per a la seva aprovació.

De tota manera en Cerdà va treballar a partir d'aquells moments per elaborar la «Teoria General de la Urbanització», els dos primers volums de la qual es publicaren amb diners de l'erari públic, l'any 1863.

També va intervenir en determinades activitats mercantils relacionades amb la promoció de l'Eixampla de Barcelona, però després d'aquests anys d'estudis i treballs, i aferrissada defensa de les idees urbanitzadores va tenir una nova participació en la vida pública durant els anys de la 1.^a República, ja que en produir-se aquest esdeveniment la Diputació es va constituir en sessió permanent i va assumir totes les funcions i deures com si es tractés del Govern General de Catalunya. No cal dir que els càrrecs es trobaven en mans republicanes i entre ells el de vice-



amb un protagonisme singular i una execució enèrgica va respallar l'actitud dels republicans intransigents i les actuacions per a donar lloc a l'Estat Català, fets que ens mostren la radicalització progressiva que va experimentar. Així l'any 1873 es pronuncià amb més claredat i profunditat que el 1854 o 1856, però, ja havien transcorregut molts anys d'incomprensions i ingraturats.

Es va convertir en una categoria especial de ciutadà que encaixa en la descripció de «figura venerable». Tots els seus ideals sobre l'Eixample s'havien vist afectats per la reacció popular, per l'enemistat dels arquitectes i per un sentiment general que el feia responsable d'un mal pas històric imposat per la força.

Ell va seguir fidel les seves conviccions i no abandonà les seves idees de millorar el país a través de les infraestructures, així encara va treballar en un mapa de camins veïnals de la província de Barcelona i volgué fer un projecte d'urbanització de la muntanya de Montjuïc.

Havia entregat la seva vida sencera, el seu patrimoni, el seu temps i va sacrificar la seva felicitat familiar a un projecte, la idea de la urbanització. Arruïnats, ja que tots els estudis els va fer amb la condició que l'Administració no s'era responsable

zès econòmicament si després no se li adjudicaven els projectes i els plànols. La vida li arribava al seu fi. L'estiu de 1876 es traslladà acompanyat d'una filla a les Termes de Caldes de Besaya a Santander per descansar i morir el 21 d'agost de 1876 com a conseqüència d'un atac cardíac.

Potser sigui en Cerdà un, sinó el que més dels fills de Centelles, de més importància, no només nacional, sinó mundial. El seu treball és considerat arreu del món com el precursor de l'urbanisme actual. Penso que el millor homenatge que li podríem retre seria, no solament posar-li el seu nom a un carrer qualsevol, sinó considerar-nos especialment dipositaris de les seves aspiracions per a la nostra vila i que ens poguéssim sentir orgullosos que l'urbanisme de Centelles fos quelcom tan important com va ésser la seva figura.

CLAUDI ARAÑÓ

L'OBRA D'ILDEFONS CERDÀ:

ESTADÍSTICA:

1855 «Notícies estadístiques referents al plano topogràfic de los alrededores de Barcelona».

1956 «Monografia estadística de la clase obrera en Barcelona».

1959 Part segona del volum I de la «Teoría general de la construcción de las ciudades».

1967 Volum II de la «Teoría General de la Urbanización» dedicat sencer a l'anàlisi de l'estadística urbana de Barcelona.

1873 Estadístiques de les confederacions regionals de la província de Barcelona compreses en el «Presupuestos de la Provincia de Barcelona para el año económico 1873 a 1874».

HISTÒRIA:

1855 Barcelona: acompanyant al plànol topogràfic de Barcelona i també en altre plànol del projecte de l'Eixample el 1861 porta dos capítols d'informació històrica sota els epígrafs de: «Cronología de la

autoridad soberana de Barcelona desde la dominación cartaginesa hasta 1843» i «Noticias históricas de Barcelona».

1859 Barcelona: Primera part del volum I de la «Teoría de la construcción de las ciudades» abraçant, sembla, des de principis del segle XIX fins 1854.

1862 Madrid: Segona part del volum I de la «Teoría de la viabilidad urbana» on es reconstrueix la història urbana de Madrid.

1867 Història general de la urbanització: Llibres I, II i IV de la «Teoría General de la Urbanización».

TEORÍA URBANA:

1859 «Teoría de la construcción de las ciudades».

1862 «Teoría de la viabilidad urbana».

1865 «Teoría del enlace del movimiento de la vías marítimas y terrestres».

«Teoría general de la viabilidad».

1867 «Teoría General de la Urbanización».

PRÀCTICA URBANITZADORA:

1841-1849 Projectes i direcció facultativa de recorreguts de carreteres, ferrocarrils i portada d'igües.

1855 Plànol topogràfic de Barcelona i Avantprojecte de Reforma Interior i Eixample de Barcelona.

1859 Projecte de Reforma Interior i Eixample de Barcelona.

1862 Avantprojecte de Reforma Interior de Madrid.

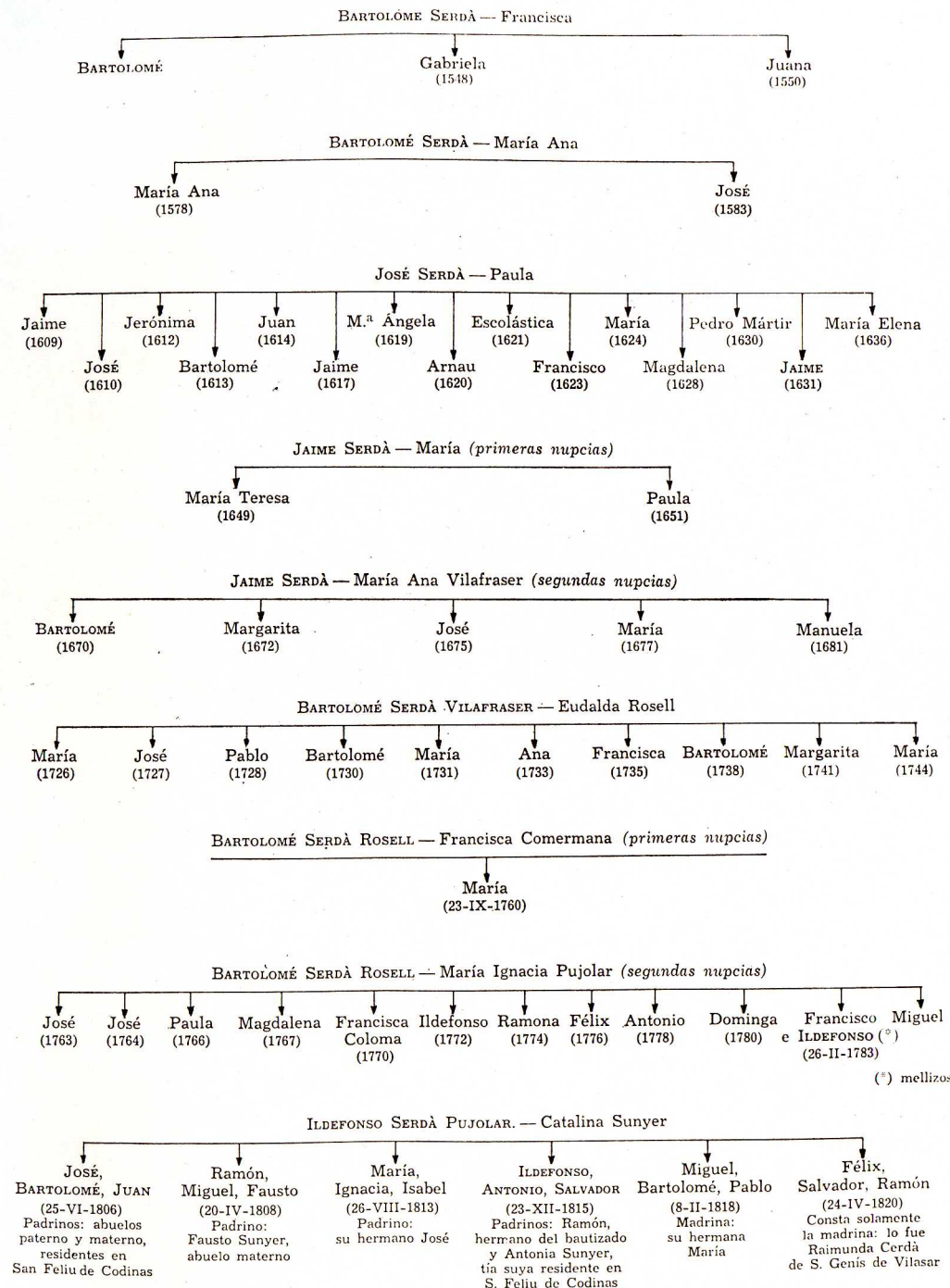
1865 Avantprojecte d'estació d'estacions.

1871 Estudis d'urbanització de la muntanya de Montjuïc.

1873 Projecte de comarcalització i xarxa provincial de comunicacions.

NOTA FINAL: La realització d'aquest treball es recolza en els estudis del professor Fabià Estapé, en el tercer volum de la reedició de la Teoria General de la Urbanització, feta per l'Institut d'Estudis Fiscals i en el número monogràfic de la revista 2C Construcció de la Ciutat dedicat a en Cerdà.

ASCENDIENTES DE ILDEFONSO CERDA SUÑER



Observación: El nombre del hereu es el que va con tipografía destacada.
Fuente: Libros del Archivo Parroquial de Santa Coloma de Centellas.